

L'INSTANT**LE BEL IMPARFAIT**

Pensée, philosophie japonaise désignant un concept esthétique ou une réflexion spirituelle, dérivé de principes bouddhistes, zen, taoïstes, le wabi-sabi est en lien direct avec l'âme des hommes, des choses.

Cet imaginaire sans frontières fait l'objet d'une manifestation initiée par deux électrons libres, Thierry Grundman et Daniel Rozensztroch. À deux voix, ils imaginent le Wabi-Sabi lab.

PAR Aurélie des Robert

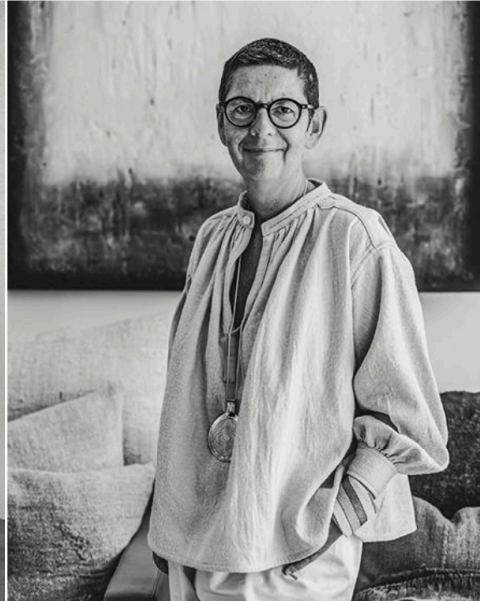
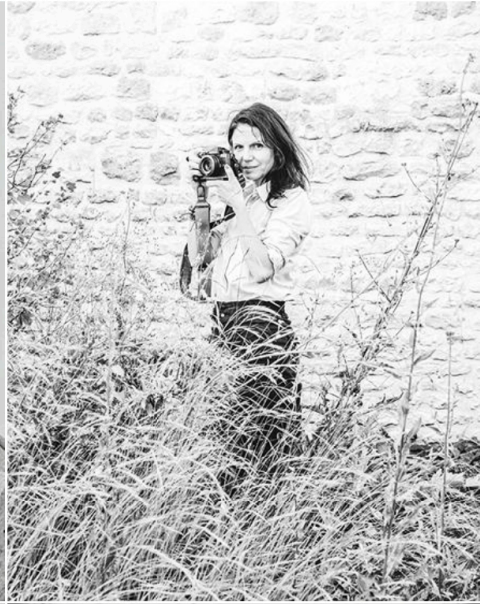
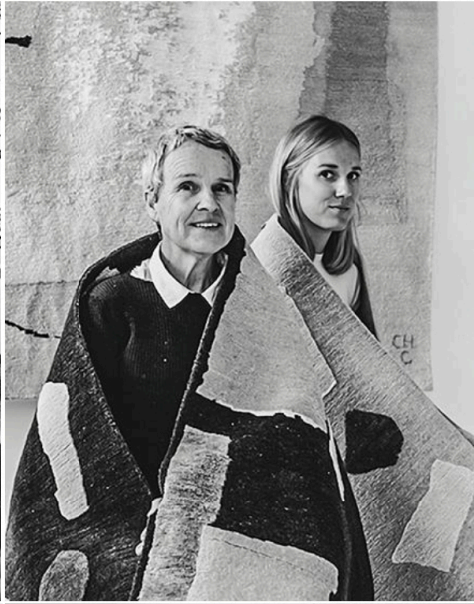
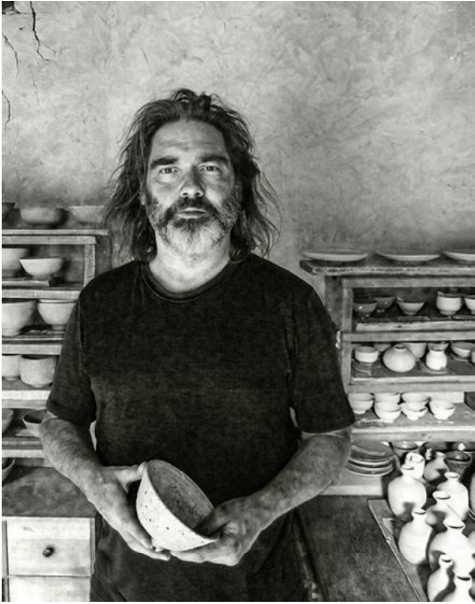


**FORMES
INFORMES****PAGE DE GAUCHE**

Duramen, de Jules Lobgeois, sculptures, en noyer et laiton, « Tallulah », buffet, éditions La Lune, et céramique de Marie Hulbert, La Lune Galerie.

PAGE DE DROITE

Après la danse, photo d'Anne-Emmanuelle Thion. « *Le bruit des vagues est presque masqué par le rythme du sega, danse traditionnelle de l'île Maurice, par les voix claires et enjouées des enfants. La danse s'est arrêtée, le feu s'est éteint. Mais les braises incandescentes et la lune laissent entrevoir des scènes de vie d'une poésie absolue.* »





© PAGE DE GAUCHE: ALICE MARC, ELA BIALKOWSKA, RUTH BIBEAUCOURT, MICKAËL A. PACOHO, ANNE-EMMANUELLE THION, NOMADES STUDIO ET EMMANUEL CROOY PAGE DE DROITE: GALERIE KALPA ART LIVING

Difficile d'encapsuler en quelques mots une définition du wabi-sabi tant les variations et subtilités sont infinies. On peut cependant en extraire une parmi tant d'autres et relier deux principes du wabi-sabi avec, d'un côté, le wabi qui fait référence à un chemin spirituel, à la plénitude, l'humilité que l'on peut éprouver face aux phénomènes naturels, par exemple; de l'autre, le sabi, un idéal esthétique, lié aux impressions superposées aux effets du temps. À cette intersection, s'illustre un monde où la vérité se fait toile de fond. Poussée à son zénith au XVI^e siècle par le maître de thé Sen no Rikyu, cette philosophie ancestrale japonaise valorisant la beauté dans l'imperfection, la simplicité, l'éphémère, est aujourd'hui une esthétique «menacée». *«Il y a une fissure en toute chose. C'est ainsi qu'entre la lumière.»* Les mots de Leonard Cohen sont un parfait préambule à ce rendez-vous. Labîme, la blessure, l'imperfection, l'humilité, la sobriété, la simplicité, l'éphémère... sont des valeurs portées par le Wabi-Sabi lab et par deux personnalités ayant apprivoisé au fil de l'existence les valeurs wabi-sabi. Thierry Grundman, antiquaire-voyageur, fondateur d'Atmosphère d'Ailleurs, parcourt la planète depuis trente-cinq ans pour sourcer meubles et objets singuliers, et Daniel Rozensztroch, en chineur éclairé, mais aussi scénographe, directeur artistique, a fait de l'éclectisme son paysage. Il aime piocher dedans pour composer des ensembles harmonieux. Réunis par le goût d'expressions sensibles, ils ont aimé autour d'un évènement-manifeste, intitulé Wabi-Sabi lab, un collectif d'acteurs qui pendant quatre jours et une soirée présenteront des pièces caractéristiques, symboliques de leur univers, au sein d'un parcours de «chine» scénographié sur 1 500 m². Cette séquence ciblera le bel imparfait en réunissant différents regards comme La Lune Galerie, Isabelle Yamamoto, L'œil de KO, Tourette, Atmosphère d'Ailleurs, Kalpa Art Living, Ema Pradère, Delphine Drouin, Adèle Collections, Kasia Kmita, Rémi Pigeyre, Anne-Emmanuelle Thion... Courant de pensée, *«le wabi-sabi est l'incarnation même du sensible... une dimension qui se noie dans la digitalisation de notre société. Il est pour cela essentiel de revenir à l'essence des choses, et à leur fondement»*, conclut Thierry Grundman.

REGARDS CROISÉS

PAGE DE GAUCHE

De gauche à droite et de haut en bas, quelques acteurs du Wabi-Sabi lab: Rémi Pigeyre, céramiste, Delphine Drouin, décoratrice matériériste, Olga Niescier, fondatrice de Kalpa Art Living, Catherine Willis, artiste, Charlotte Culot et Hannah Vagedes de Maison Rhizomes,

Anne-Emmanuelle Thion, photographe, Thierry Grundman, fondateur d'Atmosphère d'Ailleurs, Madeleine Froment et Mehdi Adraa, fondateurs de La Lune Galerie, Isabelle Yamamoto, styliste textile.

PAGE DE DROITE

Rebirth, de Yoshimi Futamura, 2023, céramique, Galerie Kalpa Art Living.

USURE ET CRAQUELURE

PAGE DE GAUCHE

Nemrut Dagı, photo d'Anne-Emmanuelle Thion. » 44-45, le soleil se lève sur le site archéologique du mont Nemrut, en Anatolie centrale, Turquie. Temple-tombeau d'Antiochos I^{er} de Commagène, ce site culmine à 2200 mètres d'altitude. Les sculptures monumentales sont un mélange d'esthétique grecque, perse et anatolienne. Ce lieu daté de la fin du I^{er} siècle av. J.-C. est inscrit sur la liste du patrimoine de l'Unesco.»

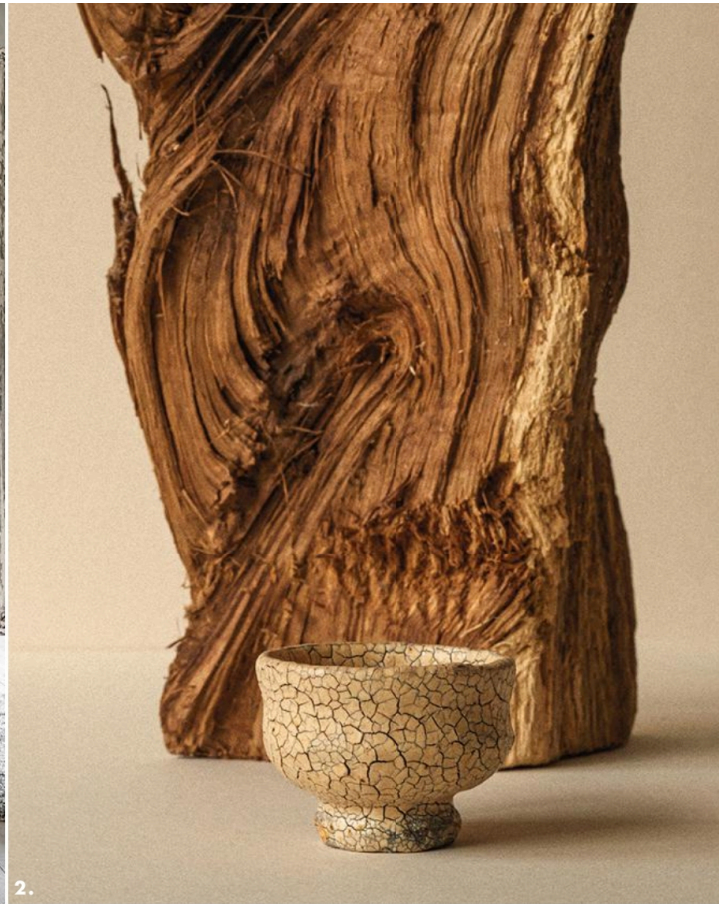
PAGE DE DROITE

1. Lampe afghane en coton, lit ancien ou table basse du Nagaland, Inde, jarres à vin chinoises et petite chaise du Yunnan, Atmosphère d'Ailleurs.
2. Œuvre en céramique, Rémi Pigeyre.
3. *Sucayih Şehri*, photo d'Anne-Emmanuelle Thion en Turquie, région de l'Anatolie du sud-est, province de Sanliurfa.
4. Concrétion de bols du XVI^e siècle, collection d'archéologie sous-marine, Atmosphère d'Ailleurs.

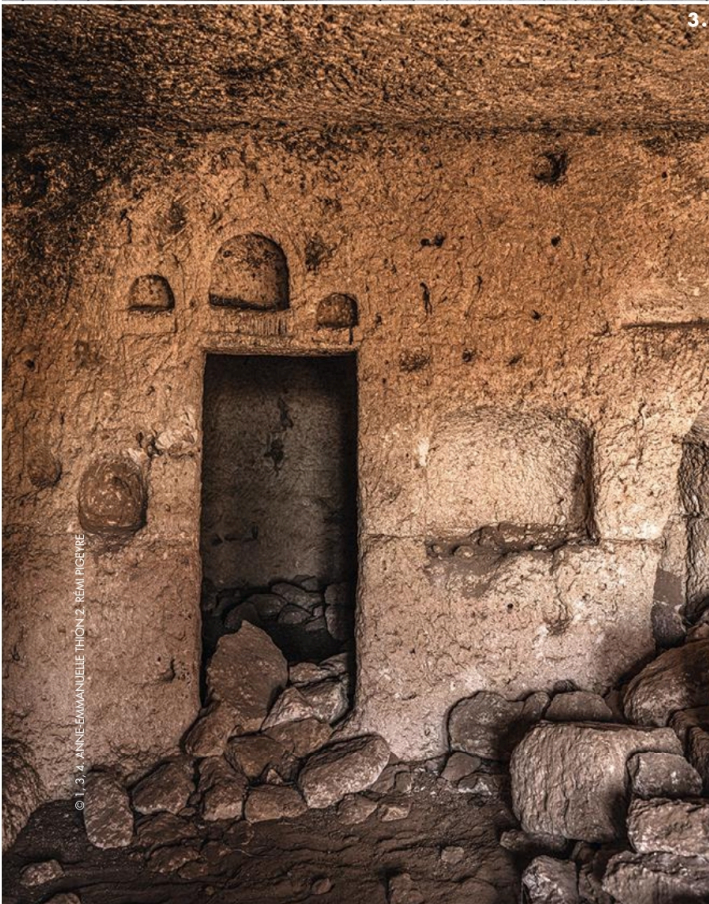
Adresses page 216



1.



2.



3.



4.

17